

El Petróleo en el Departamento del Meta 1859 - 2011

Por: Oscar Yesid Céspedes G.¹

Resumen

Este artículo presenta una aproximación científica al origen y desarrollo de la actividad petrolera en el Departamento del Meta. La historia del petróleo en el Meta, está unida a la de los Llanos Orientales colombianos y al desarrollo de la industria petrolera en el país en general. El artículo es producto del esfuerzo que realiza la Corporación Universitaria del Meta, en defensa de los intereses del departamento, pretende una comprensión holística del proceso histórico que lleva al Meta a la cima de la producción petrolera en Colombia para la primera década del Siglo XXI.

Palabras clave: petróleo, regalías, corrupción, combustibles, desarrollo.

Abstract

This paper shows a scientific approach over origin and development of Colombian Meta Department oil extraction. The oil extraction story in Meta Department is related to the Llanos Orientales history and, the Colombian oil industry development. The paper is results of the Corporación Universitaria del Meta work that search defend the Meta Department's economy. Equally this paper also has a holistic understanding over the historical process that carrier to arise in top leader in Colombia's oil production for first half XXI century.

Key words: oil, royalties, corruption, fuel oil, development.

Introducción

El Departamento del Meta es un territorio de innumerables retos, el primero de ellos consiste en ser el motor para el desarrollo de la economía colombiana, existe en el departamento y en general en los Llanos Orientales colombianos un enorme potencial para liderar el crecimiento de la economía nacional: la agroindustria, los biocombustibles, la ganadería y lechería, el turismo ecológico, la cercanía con Venezuela, la facilidad para construir carreteras, y sobre

¹ Abogado Universidad Nacional de Colombia. Especialista en Contratación Pública Unimeta. Profesor Investigador del Centro de Investigaciones Sociojurídicas "Jorge Eliecer Gaitán".

todo toda una región por proyectar, nos lleva a afirmar que el futuro del país está en los Llanos, todo lo anterior sumado por supuesto a la actividad petrolera. Incluso experiencias internacionales como la de Brasilia, producto del esfuerzo del presidente Juscelino Kubitschek, el urbanista Lucio Costa y el arquitecto Oscar Niemeyer, en los años cincuentas del siglo pasado, podrían replicarse en los Llanos colombianos, de esa manera se pueden solucionar los problemas de vivienda de los colombianos, diseñando grandes ciudades modernas, ecológicas y ante todo bien planificadas, así deberían invertirse las regalías del país.

Orígenes de la Actividad Petrolera en el Meta

La actividad petrolera moderna surgió en los Estados Unidos en el Siglo XIX en el año 1859 cuando en poblado de Titusville en el Estado de Pensylvania se taladró el primer pozo petrolero de la historia, mediante técnicas de perforación traídas de China, donde se utilizaban desde años atrás para la extracción de sal². Para entonces, ya se conocían antecedentes de la existencia de crudo en el Meta, que para aquella época hacia parte del Estado Soberano de Cundinamarca³. La ubicación del petróleo estaba exactamente en lo que hoy se conoce como la Vereda de Apiay a unos 32 kilómetros de la capital Villavicencio.

Por su parte la industria petrolera en Colombia había iniciado en pleno desde el año 1905, cuando se firmaron las dos históricas concesiones “De Mares” para extraer el hidrocarburo en Barrancabermeja y “De Barco” para la zona del Catatumbo, aunque se datan noticias de la existencia del petróleo desde la época de la conquista, cuando en el año 1536 Gonzalo Jiménez de Quesada, junto con sus tropas observó que el crudo emanaba en “La Tora”, territorio de los indígenas Yariguíes en lo que actualmente se conoce como el centro de Barrancabermeja, tribus que le daban aplicación de unguento, los españoles lo emplearon para impermeabilizar sus embarcaciones.

No obstante, no será sino hasta entrado el Siglo XX cuando en cabeza de las más importantes compañías petroleras extranjeras que el crudo existente en el Meta va a empezar a ser objeto de atención, los llanos del piedemonte son explorados y perforados en busca del hidrocarburo, y posteriormente extraído de las planicies metenses. Esta situación coincide con una época de enorme expansión de las principales petroleras del mundo, americanas, inglesas y francesas, debido ante todo al trabajo del empresario estadounidense John Davinson Rockefeller, fundador de la Compañía Standard Oil, la que llegó a ser la compañía petrolera más grande del mundo en su momento, expansión abruptamente afectada por las leyes antimonopólicas estadounidenses y por la depresión de los años treinta en el Siglo XX.

La Actividad Petrolera en el siglo XX en el Meta

Para inicios del siglo XX la compañía Engineering & Exporting Company, determinó la existencia real de petróleo en la entonces denominada Intendencia del Meta – creada en

² YERGIN, Daniel. *La Historia del Petróleo en el Mundo*. Editorial Vergara. Título Original THE PRIZE. Edición Original Simón & Schster. Traducción Maria Elena Aparicio Aldazabal. Buenos Aires Argentina. 1992. Páginas 21-33.

³ RESTREPO E, Emiliano. Una excursión al territorio de San Martín. Biblioteca de la Presidencia de Colombia. Bogotá, Editorial A B C. 1957. Página 100. El Meta hasta el año 1869 formaba parte del Estado Soberano de Cundinamarca, época en que pasa a denominarse Territorio de San Martín, teniendo por capital al municipio que lleva el mismo nombre, y que fue fundado en el año de 1585 por el español Pedro Daza de Heredia, y refundado por el también español Juan de Zárate en 1641. Desde sus orígenes San Martín fue una población eminentemente ganadera, que desde 1690 alimentaba la capital del país. San Martín es municipio desde el año 1958, gracias al Decreto 237.

1905, mediante la Ley 118 de 1959, junto a la Intendencia del Chocó - en la zona conocida como Apiay, muy cerca a Villavicencio⁴. Con el pasar de los años Apiay se convertirá en el principal descubrimiento petrolero en su totalidad en manos del Estado colombiano.

La compañía Engineering & Exporting Company fue contratada por Don Sergio Convers Codazzi, un terrateniente y empresario en los Llanos, quien era adjudicatario de un parte del territorio de Apiay y había recibido “poder de representación” de gran parte de los denominados “comuneros de Apiay”⁵, quienes en realidad eran un conglomerado de personas que de manera individual ejercían un derecho de posesión sobre los terrenos⁶, que además habían introducido mejoras en los mismos, existía entonces cierta indeterminación jurídica sobre la zona que contenían millonarias reservas de petróleo, indeterminación que posteriormente sería resuelta por la justicia ordinaria, cuando en el año 1940 el Tribunal Superior de Bogotá tomó una decisión de fondo que declaró patrimonio de la nación, en calidad de baldíos, salvo algunos terrenos a lo que los comuneros tenían derecho por justo títulos, derivados de compraventas y sucesiones autorizadas de conformidad con la ley⁷.

Los años cuarentas del siglo XX son escenario de una fuerte intención de las compañías multinacionales para encontrar el preciado recurso en la entonces reciente Intendencia del Meta⁸. En el año 1939 la compañía Shell de Colombia recibe la primera concesión para el Meta, denominada “Concesión San Martín”⁹. La concesión fracasa, pero luego en los setentas se firma un Contrato de Asociación sobre los mismos territorios, nueva modalidad de contratación introducida en Colombia para los años setentas. Este contrato estará vigente hasta el año 2000, tiempo en el cual el petróleo de este contrato regresa a manos del Estado.

En el año 1945 la compañía Shell realiza exploraciones en el departamento del Meta en La zona de Castilla la Nueva¹⁰, fundando el caserío que posteriormente será elevado a la categoría de municipio. En el año 1947 la compañía Shell perfora el primer pozo petrolero del Meta, el denominado “Pozo San Martín 1” sin lugar a dudas, un hito en la historia de la actividad petrolera metense que infaustamente no arrojó resultados positivos.

También, en 1947 la Shell perforó su primer pozo en la denominada “Loma de Chichimene” pero este fue descartado para 1948. No será hasta los años sesenta que aparquen las torres de perforación junto a la ostensible mejora de la sísmica que permite determinar la existencia real de crudo, de tal manera que para el año 1969 se perfora el “Pozo Chichimene 1”. El campo de Chichimene se ubica a 30 Km al sur de la ciudad de Villavicencio, en la denominada “Vereda de San Isidro”. Sin embargo, no será sino hasta el año de 1977 que Chichimene inicie su producción petrolera, la cual se consolidará para el año 1985¹¹.

⁴ ESPINEL RIVEROS, Nancy. *Villavicencio: Dos Siglos de Historia Comunera 1740 -1940*. Segunda Edición. Villavicencio. 1997. Página 89.

⁵ RAUSCH, Jane. *La frontera de los Llanos Orientales en la historia de Colombia (1830-1930)* Banco de la República. Ancora Editores. Bogotá. 1999. Páginas 161-162.

⁶ BURGOS MOYANO, Carlos. *Crónicas y Anécdotas Regionales Villavicencio años 1900*. Segunda Edición. Villavicencio. 2002. Páginas 11 a 16.

⁷ GARCÍA BUSTAMANTE, Miguel. *Persistencia y Cambio en la Frontera Oriental de Colombia: El piedemonte de Colombia, 1840 -1950*. Fondo Editorial Universidad EAFIT. Cielos de Arena. Imprenta Universidad de Antioquia. 2003.

⁸ PEREZ BAREÑO, Leonel. *Impacto socioeconómico del petróleo en Arauca. Orinoquía La Región. Orinoquía en el amanecer de Colombia*. Revista del CORPES ORINOQUIA, Año 2 Enero - Marzo de 1998. Villavicencio. Página 12.

⁹ LA META COLOMBIA. *El Meta, la nueva estrella petrolera de Colombia*. Dirección Editorial Reseña Histórica 50 años Departamento del Meta. Villavicencio. Colombia. 2010. Página 169.

¹⁰ GOBERNACION DEL META. *Meta Paraíso sin Fronteras*. Diseño Editorial Libros y Revistas. Corporación Llanos de Colombia. Bogotá. 2003. Páginas 124-125.

¹¹ SANCHEZ VILLAMIZAR, Jairo. *Estudio de viabilidad de la utilización del gas natural como combustible en los motores de diesel en el Campo Chichimene de la SCC-ECOPETROL*. Trabajo de Grado para optar al título de Ingeniero Industrial. Corporación Universitaria del Meta. Villavicencio. Colombia. 2011. Páginas 48 y 49.

No obstante el empeño de las compañías extranjeras para encontrar el crudo en esta década, los cuarentas, no fueron los mejores años para la extracción del recurso en el Meta, los esfuerzos de las compañías, aún cuando sentaron las bases para la industria petrolera del departamento y cimentaron un acervo cultural entorno al petróleo, no fueron exitosas en la consecución de los recursos.

La estatal petrolera colombiana -Ecopetrol- entra en escena nacional de hidrocarburos en el año 1948, como producto del viejo sistema de concesión que se agotaba en Barrancabermeja, con el retorno de las Cira – infantas al control del Estado, y que a la larga marca un cisma en la política petrolera del país. La Cira – Infantas, se había constituido desde el 29 de abril del año 1918 en el mayor hallazgo petrolero jamás realizado en Colombia. La reversión de la concesión al Estado significó la creación de la empresa estatal de petróleos colombiana ECOPEPETROL, encargada de concretar la política petrolera del país. Misión que dejará en manos posteriormente en manos de la Agencia Nacional de Hidrocarburos, para entrar a competir en el mercado petrolero en términos de igualdad, dejando de ser una Empresa Industrial y Comercial del Estado para ser una Sociedad Pública por Acciones, vinculada al Ministerio de Minas, que tiene por mayor accionista a la Nación, que en cabeza del Ministerio de Hacienda tiene el 80% de las acciones, en el año 2007, de manera que en adelante compite en términos de igualdad con las compañías extranjeras petroleras para acceder a los campos y bloques de explotación.

En el año 1951, tres años después de su creación por parte del Estado mediante la Ley 165 del 48 - año celebre por el Bogotazo- Ecopetrol realiza los primeros estudios oficiales en la Vereda de Apiay en Villavicencio, con miras a la obtención de recursos petrolíferos en el Meta.

Cincuenta y nueve años después de su fundación, para el 2007, al momento de ingresar a la Bolsa de Valores, Ecopetrol S.A, contaba con un número de 482.941 accionistas, de los cuales 7.290 provenían del Meta, que equivalen al 1.5% de los accionistas, frente a 4.606 accionistas del Casanare y 1.302 accionistas en Arauca. Hasta ese momento fungía como una Empresa Industrial y Comercial del Estado. El número de accionistas es muy inferior en comparación con los accionistas de otros departamentos, por ejemplo, el de Antioquia con 72.627, Valle del Cauca con 34.427, Boyacá con 30.348, Santander con 30.009 y la capital Bogotá donde fueron 186.241 accionistas.

Para el año 1969 se descubre petróleo en Castilla la Nueva, lo interesante es que no es la compañía Shell, quien llevó a cabo las primeras perforaciones en los años cuarenta la que va a hallar petróleo en el Meta, sino su competencia, la multinacional Crevron, quien perfora el llamado “Pozo Castilla 1”, para el año 1973, ya no bajo la modalidad onerosa para el país de la concesión, sino mediante el recientemente creado contrato de asociación, se firma entre la estatal petrolera colombiana Ecopetrol y la multinacional en mención, el denominado “Contrato de Asociación Chevron – Cubarral”. Para el año 1988 Ecopetrol perfora el “Pozo Castilla –Norte 1” que extiende el campo hacia el extremo nororiental. El contrato de asociación firmado tendrá un término de duración de 25 años, contados desde el año 1975 hasta el año 2000, fecha en la cual el campo de Castilla retorna en su totalidad al Estado colombiano, para ser operado en principio por la Superintendencia de Operaciones Apiay y luego para el 2010 por la Superintendencia

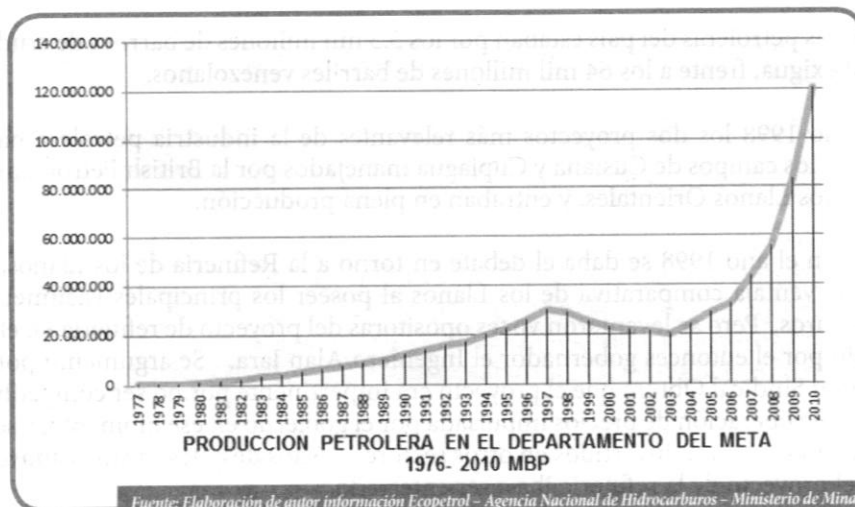
de Operaciones Castilla – Chichimene. En Castilla se tiene el primer campo de explotación de petróleo del Meta, y para el año 2010 el principal campo petrolero totalmente en manos del Estado colombiano. En el año 1976 empieza en firme la extracción de crudo en el Meta.

Desde el año 1976 la producción en este departamento llanero viene en ascenso hasta el año 1997, luego desciende hasta el año 2003, a límites que no se tenían desde el año 1994. De allí en adelante, la producción aumenta a sus máximos límites históricos, los cuales son superados en el año 2006, año desde el que no ha disminuido hasta la actualidad.

En el año 2010 es crecimiento en la producción es enorme, el Meta produce en este año el 40,4% del total de la producción colombiana¹².

Finalizando el año de 1981, se perfora otro pozo histórico, el llamado “Pozo Apiay 1”. Luego en 1985 se descubre el de Suria, y luego en 1987 el de Reforma-Libertad. Los trabajos de perforación habían iniciado desde los años setentas. El campo Apiay inicia la extracción de crudo en el año 1982, unos años antes del descubrimiento en Arauca de un hito de la industria petrolera colombiana, el campo de Caño Limón, lugar donde se concentran la producción nacional, haciendo que Apiay y Castilla, no ocupen el principal puesto para la industria nacional en esa época. Ecopetrol asume el control total de Apiay en el año 1989. También en el año 1989 se perfora el denominado “Pozo Camoa 1” en el municipio de San Martín, en cual va ha ser cerrado al año siguiente por inviable hasta ese momento, posteriormente va ha ser puesto nuevamente en operación. En 1990 se da inicio oficial a la producción de gas y asfalto en el Meta en Apiay.

Aún cuando los recursos petroleros de Rubiales son descubiertos en los años ochentas por parte de la compañía de petróleos Intercol, quien perfora el denominado “Pozo Rubiales 1”, es para el año 2004 que la producción en Rubiales empieza a ser realmente importante. En los años ochentas la zona estaba caracterizada por una extensa zona llana con una escasa población y presencia subversiva. Desde el año 2002 la compañía



¹² Boletín Económico Regional. IV trimestre de 2010. Surorienté. Banco de la República. Página 20.

Meta Petróleo había iniciado unas muy medrosas operaciones sin imaginar el potencial que llegaría a tener. La explotación de petróleo en esta zona se obstaculizó debido especialmente a circunstancias de orden público imperantes en la zona, donde guerrillas y paramilitares se disputaban el control de la zona. Para el año 1995 en el Campo Rubiales Piriri se producía un máximo de 400 barriles diarios, una producción muy baja, con respecto al boom petrolero de la zona para el año 2010. Sobre la zona de Puerto Gaitán existen también 2 contratos de asociación: a) Contrato de Asociación Piriri b) Contrato de Participación de Riesgo Rubiales. En la actualidad, respecto del Contrato de Asociación Piriri, la participación entre Pacific Rubiales y Ecopetrol son del 50% cada una, mientras que para el Contrato de Participación de Riesgo, Ecopetrol ostenta el 60% mientras que Pacific Rubiales tiene el 40%.

Para el año 1998 la principal preocupación del gobierno nacional era el intensificar las actividades exploratorias en el país, para evitar como se preveía en los años 2004 o 2005 caer en una crisis y una consecuencial importación de hidrocarburos, situación que se había presentado en el país entre los años 1976 a 1986 por única ocasión desde que desde los años 20 se exportaba petróleo gracias al importante yacimiento de las Cira – Infantas en el Valle Medio del Río Magdalena, explotado desde 1921 por la Tropical Oil Company. De la crisis petróleo de los setentas iba a rescatar al país el descubrimiento de Caño Limón en 1983, yacimiento que pondría a Colombia nuevamente en la ola de las exportaciones internacionales de crudo.

A la postre hubiese sido catastrófico para el país, el que en el 2005 se presentará un nuevo desabastecimiento, de manera que se hizo necesario mirar hacia los otrora denominados territorios nacionales, en especial hacia los llanos.

Para la época se incentivaron en los Llanos Orientales colombianos la celebración de contratos de riesgo compartido, en esta modalidad el riesgo exploratorio es asumido por ambas partes en proporciones del 50% cada una. Por lo general los contratos se celebran a 28 años, los 6 primeros exploratorios.

Las reservas petroleras del país estaban por los 3.5 mil millones de barriles de crudo, una cantidad exigua, frente a los 64 mil millones de barriles venezolanos.

Para el año 1998 los dos proyectos más relevantes de la industria petrolera nacional estaban en los campos de Cusiana y Cupiagua manejados por la British Petroleum justamente en los Llanos Orientales, y entraban en plena producción.

También en el año 1998 se daba el debate en torno a la Refinería de los Llanos, se reconocía la ventaja comparativa de los Llanos al poseer los principales yacimientos de hidrocarburos. Pero se levantaron voces opositoras del proyecto de refinería en el Meta, planteado por el entonces gobernador el Ingeniero Alan Jara. Se argumentó por parte de la Unión Sindical Obrera que el proyecto era impertinente por no ser compatible con la política de liberación de precios impulsada por el gobierno en ese momento, y se pidió que los recursos fueran invertidos en otros sectores. Años después ya sin el apoyo de su mentor el proyecto de la refinería iba a ser enterrado.

¹³ El término "Boom Petrolero" se usa en el presente artículo para referirse de manera precisa al Departamento del Meta, pues aún cuando el país, atraviesa por un momento excelente en materia de producción, superando los 900.000 mil barriles del crudo diarios, las reservas a 2011 se proyectan hasta 2020.

La problemática consistía en que finalmente, el petróleo sacado de Apiay, se enviaba hasta Barrancabermeja para ser refinado, luego se llevaba a Bogotá, y bajaba en carretanques vía Bogotá - Villavicencio. Lo cual lo hacía costoso para un municipio productor. Es decir, las necesidades de combustible del departamento. Alan Jara propuso una refinería con capacidad para procesar de 5 a 10 mil barriles diarios. Según el mandatario del departamento la inversión requerida para la refinería oscilaría entre 24 o 25 millones de dólares.

Se percibía que el Meta debía recibir del petróleo extraído de su subsuelo mucho más que regalías.

Para el año 1998 Castilla y Chichimene producían un promedio de 30 mil barriles diarios, y se tenían perspectivas de que tal situación continuaría prolongándose en un largo tiempo.

El 12 de agosto de 1998 se firma el contrato Medina Oriental exploratorio de riesgo compartido con la Occidental International Exploration & Production Company luego denominada Occidental Andina. Este contrato tiene una extensión 105.133 hectáreas y comprende las jurisdicciones de Villavicencio, Restrepo, Cumaral y Barranca de Upía en el Departamento del Meta, Medina y Paratebuena en Cundinamarca, Villanueva y Sabanalarga en el Casanare. Se pacta una vigencia de 28 años 6 de exploraciones y 22 de explotación del hidrocarburo.

El Petróleo en el Meta en el Siglo XXI

En la primera década del siglo XXI, el Meta asciende hacia el primer lugar en la producción nacional, aportando en 2009 un 34% del total de la producción nacional de crudo, este fenómeno se debe en gran parte al Campo de Castilla, y en especial al denominado Campo Rubiales, con una elevada producción.

En el año 2000 se intensifican las exploraciones en el piedemonte llanero en el Meta, Casanare y Cundinamarca.

El 30 de enero de 2000 terminó legalmente el Contrato de Asociación Cubarral, después de 27 años de ser firmado el 1 de julio de 1973, con la multinacional norteamericana Chevron Petroleum Company, y que tiene por objeto los yacimientos de Castilla y Chichimene. Este es el primer contrato que se revierte a la Nación en los llanos. Para este año Ecopetrol opera en forma directa en los yacimientos de Apiay, Suria, Reforma y Libertad. Este contrato de asociación que se caracterizó por ser el primero de esta naturaleza firmado por Colombia, luego de ser creados mediante la ley 20 de 1969. Los yacimientos de Castilla y Chichimene tienen una extensión para la época de 97.450 hectáreas.

Estos campos fueron operados por la Chevron durante 22 años luego 6 años dedicados a las exploraciones, durante la vigencia del contrato fueron extraídos alrededor de uno 80 millones de barriles.

Los yacimientos mencionados tienen por jurisdicción el municipio de Castilla la Nueva y Acacias, a una hora y media de la capital Villavicencio. Estos campos están perforados en la formación de Guadalupe. El crudo que se extrae de estos tiene como característica principal su alto contenido de azufre, en un nivel de 1,7% en peso. La solución para comercializarlo consistió en mezclarlo con el crudo liviano de Apiay, Suria y Reforma.

Para el año 2000 se estimaban reservas en Castilla y Chichimene por el orden de los 164 millones de barriles.

El año 2000 también está caracterizado por los escándalos de corrupción en el Casanare y por el manejo centralista dado por el gobierno a las regalías a través del Fondo Nacional de Regalías.

Para el año 2001 se plantea el proyecto de construcción del denominado Gasoducto Regional de Ariari, como respuesta a otras de las ambigüedades propias de la región, pues mientras la capital del país utiliza el gas que se produce en el llano, para la época, municipios como Guamal, Castilla la Nueva, Cubarral, El Dorado, El Castillo, San Martín, Granada, Fuentedeoro, Mesetas, Lejanías y Vista Hermosa, utilizan pipetas y cilindros. El gas que se produce en el Campo Apiay se transporta a través del Gasoducto de Apiay - Villavicencio - Bogotá. Este gasoducto tiene una distancia de 133 kilómetros. Este gasoducto traslada 15 millones de pies cúbicos por día -MPCD. Se trata de una obra de infraestructura petrolera planteada para satisfacer principalmente la demanda de gas de la capital del país.

En el año 2002 la Asamblea del Meta mediante ordenanza autoriza al entonces gobernador Luis Carlos Torres Rueda para que participe en la creación de una empresa que administre el gasoducto del Ariari.

El proyecto solo será una realidad hasta el año 2008. El costo total del proyecto fue de 11.140 millones de pesos, de los cuales 3.170 millones fueron aportados por el gobierno y 7.790 por el departamento. El Meta asumió los costos de la servidumbre por donde pasa el gasoducto, que transporta el gas de Cusiana hasta las plantas de Apiay.

Desde 1987 se había dado inicio al proyecto de gas para la ciudad de Villavicencio a cargo de la Empresa metense Llanogas S.A, para el año 2004 se tendrá una cobertura del 98% en la ciudad.

Para el año 2002 el debate se centra en torno a la suspendida Ley 619 de 2000 la cual introducía una sustancial modificación a la Ley 141 de 1994 y que afectaba considerablemente los ingresos que por regalías percibía el Departamento del Meta.

En el 2002 se estimaba que en el Meta solo tendría petróleo para 10 años más, finalmente la IUS, Universidad Industrial de Santander, hundió de manera contundente el proyecto de la refinería bajo de la premisa de que la mayor debilidad sería la falta de suministro de crudo que cumpliera las especificaciones para ser refinado, el cual no se producía en el Meta, donde los crudos pesados eran los de mayor extracción. También se arguyó por parte de la universidad el hecho de que no existía un estudio de mercado que sustentará sólidamente el proyecto.

Para 2002 el futuro petrolero del departamento iba a depender del éxito de los proyectos exploratorios que estaban realizándose, pues en ese momento se contaban con reservas comprobadas de 300 millones de barriles lo que alcanzaría para un decenio. Para este año se intensificaron las pruebas sísmicas en Castilla la Nueva y se intentó delimitar de la mejor manera los campos ya existentes.

Respecto de la calidad del crudo que se producía en el Meta, el de Castilla era de 12 grados API, el de Apiay de 20 grados API y el de Suria de 30 grados API, estos tres tipos de crudo se mezclaban para obtener un crudo de 23 grados API de calidad.

En el 2002, se descubre un importante yacimiento denominado pozo Valdivia 4, con una producción de 2000 barriles diarios. Del campo de Valdivia y Almagro, conocido también como Valmagro, ubicado en el municipio de Puerto López, a unos 70 km al oeste del casco urbano, cuyo propietario y operador es Ecopetrol y cuya administración está a cargo de la empresa Petrotesting, se extrae un crudo con una calidad de 24 grados API. El campo de Valdivia fue descubierto en 1987, pero no fue rentable sino hasta el año 2001 fecha en la que entró en plenas operaciones.

También para el año 2002 el complejo petrolero de Reforma – Libertad aumenta su producción, gracias al descubrimiento del denominado pozo Libertad norte 5, con una capacidad de producción diaria de 2.500 barriles. El complejo de Reforma – Libertad se ubica a unos 35 kilómetros de Villavicencio. Gracias a este descubrimiento aumenta la producción de campo de propiedad de Ecopetrol, a 4.300 barriles diarios, con una calidad de 15 grados API. De esta manera las reservas de Reforma – Libertad pasaron de 2.800.000 barriles a 3.800.000 barriles.

Desde el año 2001 y en el 2002 los precios internacionales del petróleo bajaron, lo que repercutió automáticamente, descendiendo en forma considerable los recursos que por regalías recibía el Meta.

Finalmente para el año 2002 la preocupación por el destino de las regalías es manifiesta, se tiene la certeza de que han sido mal invertidas, la mayoría de veces en obras innecesarias. Ya en Casanare sonaban los campanazos que indicaban que había irregularidades en el manejo dado a los recursos por ejemplo entre 2001 y 2002 en el Departamento del Casanare se pagaron indemnizaciones laborales por un monto de 322 millones de pesos con dineros de las regalías.

Para este año rige la Ley 756 de 2002 en materia de regalías que indicaba que los entes territoriales, como el Departamento del Meta y sus municipios, debían invertir el 60% de los dineros de regalías en proyectos prioritarios de salud, educación y saneamiento básico. En el año 2003 el descenso en la producción de petróleo del hasta ese entonces principal bastión petróleo del país, fue evidente, los cálculos más halagadores pronosticaban que el país estaría importando petróleo para el 2008 y los más pesimistas pensaban que esto ocurriría a la vuelta de la esquina en el 2005, la producción bajó de 480 mil barriles diarios en 1999 a 300 mil barriles en 2003.

El entonces recién electo presidente, Álvaro Uribe Vélez solicitó “despetrolizar” la economía e identificó la necesidad de invertir las regalías que genera el petróleo en proyec-

tos realmente productivos que permitieran mantener los niveles de vida de la región para cuando el petróleo disminuyera, de manera que no eran muy alentadoras las perspectivas.

La situación en el Meta estaba enmarcada por su parte en la búsqueda incesante de petróleo. Ecopetrol adelanta múltiples proyectos sísmicos en pro de obtener el recurso en una clara apuesta por el departamento metense, adelantados en Pachaquiario, San Martín, Puerto López y Puerto Gaitán. Se pretendía explorar en el Meta en el 2003 alrededor de 700 mil hectáreas. Para el 2003 el Meta producía el 10% de total nacional. Por su parte se amplía la producción de crudo pesado en Castilla la Nueva en 10 mil barriles por día. Mientras todo esto ocurría el DANE certificaba a Villavicencio como la ciudad más costosa del país. La producción de petróleo en el Meta para 2003 se situó en el orden de los 60.000 barriles por día. Castilla la Nueva era el municipio que mayores recursos percibía en ese momento en proporción a sus habitantes, debido a que la producción diario de sus yacimientos era de 30.000 barriles por día, lo cual lo ponía en la cima de la producción del departamento.

Mientras para el año 2001 las reservas probadas de crudo en el Meta eran de 111 millones de barriles para 2003 estas aumentan a los 354 millones de barriles. Se calculaba que habría reservas en el Meta hasta el 2012.

Para 2003 las irregularidades en el manejo de las regalías estaba en el orden del día, fallas que a la larga irían a traer la suspensión del giro de recursos. El gobierno no cedió ante las peticiones de los gobernadores del Meta, Arauca, Tolima y Casanare de descongelar recursos suspendidos, para esos momentos en el contexto internacional Argentina había sido sacudida por una severa crisis económica y el gobierno colombiano intentaba controlar el gasto público, para no verse inmerso en una situación del mismo talante.

Las irregularidades en el manejo de las regalías fueron manifiestas, con dineros de las regalías se compraron por ejemplo “carros chocones” para el parque Sikuani, el entonces asesor de la gobernación Carlos Julio Pérez afirmó que “los carros brinda recreación y la recreación es salud” con lo cual pretendía indicar que los recursos se invirtieron conforme lo ordena la ley en salud, educación y saneamiento básico. Las irregularidades se presentaban en relación a la Gobernación del Meta y la Alcaldía de Villavicencio, en la ciudad se destacan los sobrecostos en la compra de tubería por parte de la Empresa de Acueducto y Alcantarillado, falta de escrituración en la compra del acueducto de Bosque de Abajam, y compra de boletas para eventos deportivos como el fútbol.

El año 2004 va a ser un año histórico no solo para el Departamento del Meta, sino para el país, en general. El panorama oscuro anunciado desde el gobierno y los sectores petroleros, que se consolidaba con el descenso de la producción del Casanare que había sido el sustento y bastión de la política petrolera colombiana, fue iluminado por la esperanza del petróleo metense.

El 2004 es un año de la misma importancia de 1918 cuando se descubren los yacimientos de Cira-Infantas en Santander, primer yacimiento del país, 1983 cuando se encuentra petróleo en Caño Limón en Arauca, 1989 cuando se hallan enormes reservas en Cusiana en Casanare. El 2004 es el momento del Departamento del Meta gracias a las millonarias reservas petroleras probadas de Campo Rubiales.

Para la mitad del año 2004 la producción diaria de Campo Rubiales ascienden a 5.500 barriles diarios, y continua en ascenso, gracias a la gestión de la empresa Metapetroleum, encargada del yacimiento. La calidad del crudo extraído de Rubiales era de 13 grados API, lo que lo hacía un crudo pesado.

Para trasportar el crudo desde Rubiales se contaba con 150 tractomulas 50 de la compañía y 100 de particulares, las cuales trasportaban el crudo hacia el centro del país e incluso hacia puertos como Cartagena. Por su parte la producción de Castilla la Nueva para mitad del 2004 era de 33 mil barriles diarios mientras que la producción total del departamento estaba en el orden de los 65 mil barriles diarios.

Para 2004 Villavicencio se había convertido en el cuarto destino turístico del país, esta situación contrasta con las cifras proporcionadas para la época por el DANE que señalan la existencia de 13.500 personas en el departamento en condiciones de extrema pobreza, y la existencia de 380.000 personas por debajo de la línea de pobreza.

De igual forma en el 2004 el fenómeno del narcotráfico imperaba, aún cuando la mayoría del territorio metense estaba libre de cultivos de coca y amapola, los grupos ilegales demandaban materias primas como los combustibles para el procesamiento de los narcóticos, razón por la cual desde el gobierno nacional se sugirió la posibilidad de reducir la comercialización en el Meta de los mismos. El entonces alcalde de la ciudad Franklin Germán Chaparro Carrillo manifestó la inconveniencia de esta medida. La policía nacional por su parte tenía la perspectiva que para el Meta se destinaba un nivel de combustible más alto que el necesitado y que por falta de control estos iban a parar presumiblemente al narcotráfico.

Para el 2004 Cristales y Pachaquiario, son dos de los pozos que más destacan para la época, el primero ubicado en el municipio de Granada y el segundo en el municipio de Puerto López, gracias a que estudios sísmicos que se realizaron señalaban la existencia del petróleo. Para entender un poco la dificultad de realizar una perforación basta con analizar el costo que tiene llevar a cabo esta operación, la perforación de cada uno de estos dos pozos tuvo un costo de 4 millones de dólares.

Una de las obras más esperadas en esta época por los villavicenses era la construcción de un malecón en el margen derecho del río Guatiquia, el cual era una de las premisas del entonces gobernador Edilberto Castro pero que a la postre no se realizó.

También en el 2004 la empresa Drilling and Workover Services Ltda, reactiva el Campo Camoa en San Martín, el cual entra en producción en el año 2005, desplazando poco a poco la tradicional actividad ganadera del municipio.

En conclusión, en lo que respecta al Departamento del Meta, en el año 2004 funcionaban los yacimientos de Castilla, Chichimene, Apiay, Reforma, Libertad, Valdivia, Pachaquiario, Cristales, Camoa y por supuesto la nueva esperanza petrolera de Colombia Rubiales.

Para el 2004 Casanare nadaba en regalías, se trataba de una economía en crecimiento aún cuando la producción descendía considerablemente, esta particular circunstancia en donde la producción disminuye y las regalías aumentan se debían a los altos precios

internacionales del crudo el cual llegó a estar a 50 dólares el barril, sin importar que la cotización del dólar hubiese bajado a unos 2.600 pesos promedio.

Los rumores sobre corrupción no se hacían esperar, famoso fue el caso del contrato entre la Gobernación del Casanare y la Universidad de Cartagena. La época de abundancia indicaba que para el año anterior habían ingresado a las arcas del departamento regalías por un monto de 400 mil millones de pesos. Desde el año 2000 con la Ley 617 de saneamiento fiscal, el gobierno había intentado meter en cintura a los departamentos. Se intentaba ver hacia otros sectores para cumplir con el mandato de Uribe, de despetrolizar la economía, se veía en la ganadería, la agricultura – arroz, palma africana- y la creación de empresas particulares y con participación estatal como una alternativa. En este escenario se inicia la construcción de una planta de gas destinada a suministrar este recurso a la capital del país.

También estaban en el orden del día las controversias sobre la contaminación ambiental que algunas compañías hacían al realizar grandes vertimientos de aguas tratadas con cloro en cauces naturales, con niveles muy por encima de lo permitido.

Para el año 2004 el BP Exploration, la compañía inglesa con mayor injerencia en el Casanare, determinó la reducción de sus costos operativos en el departamento, debido a la reducción de la producción que había descendido a 177.410 barriles por día. Esta reducción esta llamada a afectar el presupuesto del departamento el cual, como hemos indicado se financiaba en casi un 80% con regalías. Para 2004 en Casanare se produce en Cusiana campo que se ubica en Tauramena, Cupiagua campo ubicado en Aguazul, en Recetor y Floreña ambos ubicados en el corregimiento del Morro.

Finalmente, en el año 2004 la empresa Drilling and Workover Services Ltda conocida con las siglas DWS, revive el pozo petrolero de Camoa 1 en el municipio de San Martín, luego de ser perforado en el año como vimos en 1989 para luego ser cerrado en el año 1990, 14 años después DWS reinicia las operaciones en el yacimiento de Camoa. En el año 2005 se van a extraer 21.385 barriles de crudo. En el 2006 se producen en Camoa 36.385 barriles de petróleo. Camoa tiene una extensión superficial de 7 hectáreas. Camoa va a llevar a cabo un cambio en la orientación económica de San Martín, de un tradicional municipio ganadero hacia un municipio petrolero.

En el año 2005 la compañía Metapetroleum desiste de llevar a cabo el proyecto del Parque Agroindustrial de Villavicencio ante la apatía de las autoridades que jamás entregaron el permiso para uso del suelo. Metapetroleum invertiría 44 millones de dólares en el proyecto que en principio pretendía almacenar el crudo extraído de Rubiales. El proyecto del parque se ubicaba en el kilometro 42 de la vía a Puerto López. Este proyecto venía gestándose desde el año 2003. En principio el concepto del municipio de Villavicencio fue positivo, pero luego cambio su postura, indicando que el uso del suelo era imposible, dado que se hallaba ubicado en zona rural y no se le podía asignar uso industrial.

Especial análisis requiere la relación entre los grupos armados al margen de la ley y el petróleo, en primer lugar las voladuras de oleoductos, y en segundo lugar, las bonanzas de dineros de regalías, especialmente la presentada en el Departamento del Casanare para el año 2004, donde como estudiamos a pesar del descenso de la producción debido a los

precios internacionales del crudo las divisas aumentaron, registrando el Casanare un Superavit, gracias a los ingresos que estuvieron por el orden de los 785 mil millones de pesos. Mientras el Estado colombiano controla una parte del país, las riquezas naturales se obtienen en zonas consideradas históricamente como periféricas o marginales, de no ser por sus riquezas nadie se hubiera fijado en el Meta, Casanare o Arauca. Pero a medida que la presencia del Estado es más precaria, más lejana el control sobre los recursos es también más débil. Para la época de la bonanza operaban en el Casanare grupos paramilitares al mando de Martín Llanos. Para 2005, el mapa de la expansión del conflicto coincide de manera siniestra con el mapa de explotación de recursos petroleros.

Para el año 2005 se intensifica la búsqueda de petróleo en la Cuenca Petrolera de los Llanos Orientales colombianos, a la compañía Hocol S.A se le asigna el denominado Bloque Bengala, que comprende parte del territorio de Puerto Gaitán en el Meta, así como Paz de Ariporo, Trinidad, Orocué y San Luis de Palenque en el Casanare. También se asignaron en este departamento, los bloques de Pájaro Pinto a la compañía Parko Services, Valle Lunar a la compañía Harken, bloque Garcero Oeste a Petrominerales y bloque Jagueyes a Hupecol.

El 2005 será un año muy importante porque inicia en pleno la época de los biocombustibles en Colombia, el gobierno nacional a partir del 27 de septiembre reglamentó la Ley que exige la utilización del denominado Etanol o alcohol carburante, la mezcla será entre gasolina y etanol en proporción de 90 a 10, lo que reduce la expulsión de monóxido de carbono entre un 20% a 30%. El objetivo es que la mezcla sea de un 75 a 25. Todas las plantas para fabricar el etanol para 2005 se ubicaban en el Valle del Cauca, ninguna en el Meta. Desde el año 2003 con la expedición de la Ley 818 que declaraba exentos de algunos impuestos como el de ventas a los biocombustibles y la Ley 939 de 2004 para estimular la producción y comercialización de biocombustibles, se le daba un espaldarazo a la búsqueda de energía alternativa al petróleo en Colombia.

Para el año 2005 las regalías representaban el 40% de los ingresos destinados a inversión en el Meta, solamente superadas por los recursos provenientes del Sistema General de Participaciones. Mientras que las regalías representan el 67% del presupuesto del Casanare.

En el 2005 en el Meta se llevan a cabo trabajos exploratorios en las áreas de Quifa, cerca a campo Rubiales, igual en manos de Metapetróleo, también en Caracara y Carvigmag por parte de Hupecol, Menegua en manos de Petrotesting. Por su parte Ecopetrol realiza actividades exploratorias en Pachaquiario y los bloques Águila y Mararena. De igual manera el bloque de 1,7 billones de hectáreas que va desde Castilla hasta Rubiales.

Para 2005 un 90% del territorio metense es dominado por Ecopetrol, se identifican los campos de Apiay, Suria, Castilla, Chichimene, Reforma-Libertad, Valdivia-Almagro, y Rubiales en operación asociada. Ya para 2005 Rubiales empieza a consolidarse como el mayor productor de petróleo en el Meta.

En el 2005 la Contraloría General de la República sugiere la creación del Comité de Seguimiento y Evaluación a la Inversión de Regalías del Meta, comité donde se busca la participación ciudadana en el manejo de estos recursos públicos, en el 2007 el tema es retomado cuando se quieren elevar los controles sobre las regalías por parte del gobierno nacional, su constitución es sugerida por el entonces Contralor General Julio Cesar Turbay, sin em-

bargo no va a ser sino hasta 2010 que la idea se concretice en el Meta y hasta 2011 que se sienten las bases del comité. El comité tendrá un presidente y una secretaria técnica, participarán miembros gremiales, académicos, de veedurías, etc.

Para el mes de noviembre del año 2005 el Departamento Nacional de Planeación DNP solicita a la Agencia Nacional de Hidrocarburos suspender el giro de regalías a la ciudad de Villavicencio, y a los municipios de Acacias y Puerto Gaitán, que se suman a Puerto López, los dos primeros por no cumplir con la destinación obligatoria que se debe dar a los dineros, y en el caso de Puerto Gaitán por no enviar la información de la relación de inversiones realizadas con regalías en años anteriores. Finalizando el año la medida de suspensión fue levantada respecto de Villavicencio y Puerto Gaitán.

En el año 2005 Casanare, Arauca y Meta concentran el 46% del total de los recursos girados por regalías petroleras en Colombia, que fue superior a los 2 billones de pesos. Esta situación se explica porque para este año estos tres departamentos fueron los principales productores de crudo, Casanare con un promedio de 181.320 barriles diarios, Arauca con 90.630 barriles diarios y Meta con 85.010 barriles diarios.

También en el 2005 la compañía canadiense Petrominerales llega al departamento del Meta, tres años después de iniciar operaciones en Colombia, gracias a los contratos suscritos con la Agencia Nacional de Hidrocarburos con miras a llevar a cabo actividades exploratorias en territorio metense.

El año 2006 recibe a los Llanos Orientales colombianos, la British Petroleum extrae del suelo llanero el barril de petróleo número mil millones, momento necesario de reflexión, dado que luego de tanta extracción el departamento del Casanare, no podía considerarse siquiera un departamento de primera categoría. El barril mil millones fue sacado de Cusiana luego de 16 de explotación, los cuales significaron una cifra de 10.000 millones de dólares en ganancias, de los cuales 1.500 millones de dólares fueron para Casanare. Una década después de descubierto en el año 1989 Cusiana tuvo su punto más alto de producción en 1999, donde se produjeron 157.202.597 barriles de petróleo en el año, con un promedio de 430 mil barriles diarios, para el año 2006 la producción de Cusiana se había reducido a 160 mil barriles diarios, lo que implica una reducción del 63% aproximadamente.

Por su parte en el Departamento del Meta en el año 2006 se sentía el entusiasmo por el enorme potencial petrolero que representaba Campo Rubiales, la proyección de que al cabo de tres años el Meta sería el principal productor del país se concretarían en el 2009. Para 2006 las denuncias de contaminación ambiental por parte de las petroleras en el llano también se manifiestan, se acusa a Ecopetrol de contaminar con residuos sólidos y agua industrial el río Ocoa.

Para el Meta el año 2006 va a tener una gran importancia, porque se entra de lleno en el negocio de los biocombustibles, el cual hasta ese momento estaba montado solo en el Cauca. Los Llanos Orientales ofrecen una enorme posibilidad no solo para extraer petróleo sino para cultivar materias primas para combustibles alternativos como son la palma, la yuca, el sorgo y la caña.

En este año se crea la empresa Biocastilla en el municipio de Castilla la Nueva, con una inversión alrededor de los 21 mil millones de pesos, se pretende construir una planta de procesamiento de palma para convertirla en biodisel, ubicada a 19 kilómetros de la zona urbana del municipio y a unos 75 kilómetros de la capital del departamento. Castilla la Nueva para el año 2000 tenía sembradas unas 4.000 hectáreas de palma, para 2006 había subido a 10.000 hectáreas aproximadamente.

En Puerto López la compañía Petrotesting desde el año 2003 llevaba a cabo estudios en busca de una biomasa basada en clones el cultivos de yuca de la primera calidad. Con esta investigación se busca producir alcohol carburante para mezclarlo con la gasolina. Petrotesting para 2006 tenía sembradas 400 hectáreas con miras a obtener unos 20 mil litros de alcohol. El proyecto tiene un valor de 7 millones de dólares e implica la construcción de una planta procesadora, en procura del almidón de la yuca.

En el año 2006 la comunidad de Castilla la Nueva en forma activa, reclamó contra la compañía de petróleos colombiana Ecopetrol por intentar instalar una tubería para verter las aguas residuales en el río Guamal. El mandatario del municipio respaldo a la comunidad, la empresa por su parte manifestó que tenía una licencia ambiental otorgada por Cormacarena para llevar a cabo la obra. Respecto de las autorizaciones ambientales que se ocasionan al equilibrio ecológico de los llanos Orientales colombianos sostuvo Jane M Rausch, socióloga, profesora de la University of Massachusetts Amherst en su conferencia "El petróleo y la transformación de la frontera de los Llanos en Colombia de 1980 a hoy" que: *"Alfonso Avellaneda C, sugiere que las autoridades de Arauca pronto se convirtieron en criaturas de la Occidental Petroleum. La sede de la compañía en Caño Limón desplazó a la capital como centro de poder en el departamento. La clase política se desplazaba gratis a Caño Limón en vuelos chárter de la OXY, a cambio de sobornos y favores, la burocracia regional le permitió a la OXY ignorar leyes ambientales y obligaciones tributarias y construir carreteras y puentes sin autorización gubernamental"*.

En el año 2007, se lleva a cabo un acuerdo entre las firmas Pacific Stratus Energy y Consolidated AGX Resources Corp representado por su operador Petrorubiales, antes denominado Metapetroleum, para explorar el denominado bloque Quifa, junto a Rubiales. Para 2007 la producción de Rubiales se estimaba en 19 mil barriles diarios.

En el año 2007 el alza de precio internacional del crudo reduce el déficit de la ciudad de Villavicencio, en más de 500 millones de pesos, el cual se estimaba en 2.900 millones de pesos, lo cual se revertió en efectos positivos sobre el presupuesto de la ciudad.

El año 2007 el Gobierno Nacional expide el decreto 416, que indica a las entidades departamentales y municipales en que pueden invertir las regalías. El decreto pretende introducir mecanismos preventivos frente a la corrupción. Para 2007 el 75% de los recursos debían invertirse en salud, educación y saneamiento básico, y el restante 25% en obras de inversión.

También en este año el Gobierno Nacional, presentó a través del presidente Álvaro Uribe Vélez, el proyecto para obligar a las entidades departamentales y municipales a ahorrar entre el 8% y el 12% de las regalías. Este proyecto fue abiertamente rechazado por los

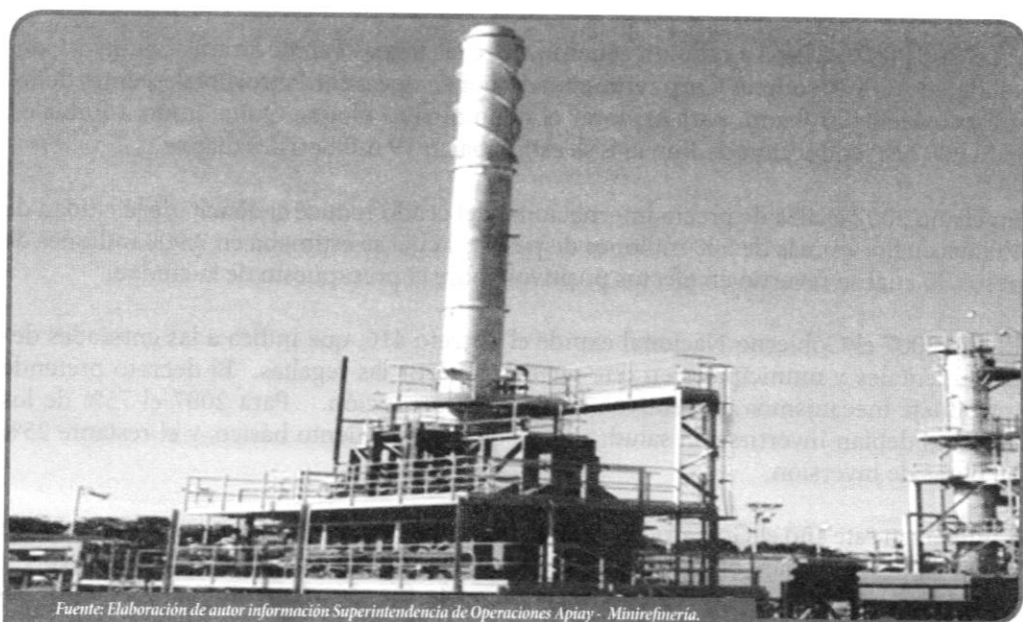
municipios, y por los gobernadores de Arauca, Casanare y por Juan Manuel González entonces gobernador del Meta. Sin embargo, en el 2008, el proyecto 120 de 2007 que obligaba a ahorrar parte de las regalías, se hunde en el Congreso.

En año 2008 es de especial importancia para el Departamento del Meta porque por primera vez en la larga historia petrolera del país, de ya de más de un siglo, funge como el principal productor de crudo, gracias al incremento en la producción de crudos pesados, relegando a los históricos Arauca y Casanare que dominaron la escena durante los 80, 90 y principios del siglo XXI. En efecto, para el mes de abril de 2008 en el Meta se produjeron un promedio de 156.875 barriles diarios mientras que el Casanare produjo 130 mil barriles y Arauca 96 mil barriles. El Meta produce para 2008 el 27% del total nacional.

Para el año 2008 se encuentran suspendidos al departamento, la capital Villavicencio y el municipio de Castilla la Nueva 89.168 millones de pesos de regalías, esta situación afecta el denominado Plan Departamental de Alimentación, Nutrición y Salud Casabe. Esta medida fue impuesta por el Departamento Nacional de Planeación por el incumpliendo en planes de inversión de años anteriores.

Para el 2008, la minirefinería de Apiay posiciona al Meta como productor de asfalto, con una producción de 1.500 barriles diarios de asfalto, con mira a convertirse en la principal productora del país con miras a cubrir la demanda nacional.

La minirefinería existente en Apiay está diseñada para el tipo de crudo pesado y extrapesado que se produce en el Meta cuenta con el 10% del total de la infraestructura existente en Barrancabermeja. Tiene una capacidad de 2.600 BPD, allí se mezclan los crudos provenientes de Castilla y de Rubiales, mientras que la capacidad de la refinería de Barrancabermeja oscila entre los 50 mil y 80 mil barriles por día. El principal producto de esta minirefinería es el asfalto, para el 2010 el Meta será el mayor productor de asfalto del país.



Fuente: Elaboración de autor información Superintendencia de Operaciones Apiay - Minirefinería.

En 2008 el presidente Álvaro Uribe ha puesto sobre la mesa la posibilidad de que los entes que perciben regalías ahorren entre el 8% y el 12% de los recursos, en el Meta se escuchan voces de oposición a la propuesta del gobierno, indicando que esto generaría un mayor atraso en la región, por su parte el gobierno indica que los entes usaron los recursos en proyectos de escaso impacto social. Se les acusa también de tener coberturas básicas por debajo de otros entes que no reciben regalías. Sin embargo, esta propuesta no goza de popularidad entre los 13 departamentos productores de petróleo para ese entonces en el país quienes denuncian que el dinero se destinará a pagar la deuda pública de la nación.

Para el 2008 empieza a ser evidente el deterioro progresivo a que son sometidas las vías del departamento por el transporte de crudo y de cargas extradimensionadas, lo que afecta también la calidad de vida de los habitantes.

En el 2008 la empresa británica Emerald Energy perfora el pozo "Capella 1" en el bloque Ombu, en el municipio de la Macarena, registrando una producción inicial de 240 barriles diarios.

En el clima de tensión en que el gobierno quiere el ahorro de las regalías, se desata una controversia por el manejo de las regalías en Puerto Gaitán, el que poco a poco y a raíz de el ascenso en la producción de Rubiales se convertirá en una de las alcaldías mas apetecidas en el escenario político departamental, ya para 2008 Puerto Gaitán era el municipio que mas regalías recibía en el departamento y se enfilaba a convertirse en el que mayor recursos recibiría en el país, por este concepto. Se denuncia por parte de la Contraloría Departamental sobre costos e irregularidades graves como violación al principio de publicidad en el Convenio Interadministrativo entre el municipio y la empresa municipal Perla de Manacacías, para invertir en obras de saneamiento básico y pavimentación de la red vial, el costo se estableció en 22.979 millones de pesos de los cuales se encontraban en riesgo según el ente controlador 4.460 millones de pesos.

En el año 2008 se perfora el pozo "Capella 1" con una producción de 240 barriles diarios, API de calidad de 10,5 grados, cerca al caserío de los Pozos en los llanos del Yari en el municipio de la Macarena en el Meta, la extensión inicial del campo del Yari fue de 5.500 metros cuadrados, y fue adjudicado en el año 2006 a la compañía británica de petróleos Emerald Energy. Para el mes de septiembre del año 2008 la controversia sobre la propiedad del petróleo existente en la Sierra de la Macarena estalló.

En octubre de 2008, la turbulencia se trasmite al ámbito laboral, 1.441 trabajadores provenientes de Acacias y Castila la Nueva entraron en paro, se discutía por los salarios, entre Ecopetrol y la Unión Sindical Obrera USO. El paro termino en un acuerdo, en el cual se contemplaba un incentivo económico para los trabajadores terminado el año.

En el 2008 los ojos sobre la producción de biocombustibles recayeron sobre el departamento del Meta y su enorme potencial para el desarrollo de dicha actividad, gracias a las enormes planicies, era posible producir el preciado etanol o "gas carburante". Ecopetrol inició un proyecto de \$US140 millones de dólares, localizado en el municipio de Puerto López para la producción de caña de azúcar, materia prima del alcohol carburante. Dos empresas colombianas, Alcohol y Cedicon conformaron la compañía Bioenergy S.A asociada en un 20% con Ecopetrol en el proyecto. Esto implica la modernización de la

tecnología existente en los llanos.

También en el 2008 el municipio de Villavicencio acordó con el Departamento Nacional de Planeación un Plan de Desempeño para corregir las irregularidades que se presentaron con la inversión de las regalías entre los años 2001 a 2007 y que ascendían a un monto de 16.380 millones de pesos. Ese plan duraría 7 años e iría hasta el año 2014, sin embargo para 2011 ya se habría ejecutado casi en su totalidad.

En el año 2008 Corpoica y Ecopetrol firman un convenio para crear un sistema de riego en el municipio de Acacias, con las aguas que se extraen de los pozos petroleros llaneros, previo tratamiento, el convenio pretende reducir el impacto ambiental de esas aguas residuales que finalmente se vierten en los cauces naturales. Para ello se creó un distrito de 46 hectáreas dedicadas a la investigación, ubicado en el municipio de acacias, con zona pecuniaria y de cultivo, se instalaron sendos canales de riego y drenaje, para el tratamiento de las aguas. En todo caso, al aumentar la producción de crudo en el Meta aumentará de manera consecuente el agua extraída de los pozos. Dos años después, Pacific Rubiales se suma a la realización de estudios de laboratorio para usar las aguas residuales como riego en Puerto Gaitán, aguas que son más salinas que las de Castilla.

Finalizando el 2008 la propuesta de Álvaro Uribe de ahorrar por 10 años dineros provenientes de la actividad petrolera en Colombia era muy impopular entre los gobernadores de los departamentos llaneros, y políticos regionales que la cuestionaban severamente, indicando que se pretendía colocar los recursos en dólares en el mercado internacional, situación que los ponía en riesgo ante una variación del precio del dólar. También se le señalaba de ser una política a favor del sector financiero.

En el año 2008 se empezó a construir el Oleoducto Apiay – Porvenir el cual está integrado por 128 kilómetros de conexión entre el Campo de Apiay en el Meta y la Estación del Porvenir, ubicada en el departamento del Casanare. Forma parte del Oleoducto Central de los Llanos. Participaron distintas firmas en su construcción: Ismocol-Harbert, construyó desde kilómetro cero en Apiay, y toda la infraestructura sobre los ríos Ocoa, Guatiquía, Guacavía, Humea y Upía. Esta firma construyó hasta el kilómetro seis, a partir de allí, y siempre en el territorio del Meta, Ismocol asume la construcción del oleoducto hasta el kilómetro 65, luego asume la Unión Temporal de Oleoductos del Meta, el resto de la obra, incluso en el territorio del Casanare.

En 2008 termina siendo un año ambiguo para el departamento, el precio del barril de crudo a nivel internacional apuntaba hacia los 40 dólares y la producción de Campo Rubiales en Puerto Gaitán creaba una enorme expectativa para 2009.

En 2009 trae aparejada a una crisis económica mundial, la caída en los precios internacionales del petróleo, en el Meta el tema es especialmente sensible. Para inicios de 2009 más de 120.000 barriles de petróleo por día le aporta el Meta a la economía del país.

Por su parte la intención de explorar por más petróleo en el 2009 en el departamento del Meta es muy marcada, la idea fija es aumentar la producción departamental, con este objetivo se busca perforar, se manejan inversiones de U\$541 millones por parte de Ecopetrol. Para 2009 en el Meta se producen crudos de variada calidad, en Reforma y



Libertad de 33 grados API, en Apiay 22 grados API y en Castilla y Rubiales de 13 grados API. Para mitad del año 2009 el Meta produce 185.000 barriles de petróleo por día.

Para 2009 además aumenta la producción en Campo Castilla, pero al existir una caída en los precios internacionales del crudo lo percibido en el Meta por regalías se reduce. En Meta se queja en este año por las intenciones del Departamento Nacional de Planeación de entrar a manejar directamente las regalías del departamento, mediante la imposición de reiteradas sanciones ante los malos manejos de los recursos, entre las principales críticas se hallan la excesiva contratación directa evitando las licitaciones.

Para el cuarto trimestre del año 2009 la multinacional Pacific, se convierte en la principal empresa independiente en Colombia, al producir 100.000 barriles de crudo diarios, que para ese momento representaba el 16% de la producción nacional, gracias especialmente a Campo Rubiales y Piriri en Puerto Gaitán.

En 2009 se presenta un derrame de crudo en el río Orotoy ubicado en el municipio de Acacias.

Para transportar el crudo desde Puerto Gaitán se construye el denominado Oleoducto Rubiales - Monterrey. Este oleoducto lleva el crudo hasta la estación de Monterrey, a siete kilómetros de la Estación de Almacenamiento del Porvenir, en el departamento del Casanare, donde se conectará con el Sistema Nacional de Transporte, infraestructura central de transporte de crudo en Colombia, para ser bombeado hasta Coveñas, puerto de exportación en el Caribe colombiano. Dicha infraestructura petrolera tiene origen en el departamento del Meta es producto de la asociación de capital extranjero y nacional, se invirtieron 560 millones de dólares por Ecopetrol y la multinacional canadiense Pacific Rubiales Energy. Cubre una distancia de 235 kilómetros en Rubiales y Monterrey, tiene 24 pulgadas de ancho. Esta obra fue inaugurada el 14 de septiembre del año 2009, durante el segundo gobierno del presidente Álvaro Uribe Vélez.

El oleoducto es gestionado por la empresa Oleoducto de los Llanos Orientales (ODL), de

la que son socios la Empresa Colombiana de Petróleos (Ecopetrol, estatal), con el 65%, y la multinacional canadiense Pacific Rubiales Energy, con el 35 %.

Culminando el 2009 se notificó el hallazgo de un yacimiento petrolero en San Juan de Lozada. San Juan es una inspección metense, ubicada en la Macarena. El municipio de La Macarena se constituyó mediante la Ordenanza No. 011 de 1980 de la Asamblea del Meta, igualmente la Asamblea del Meta crea la Inspección de San Juan de Lozada, por Ordenanza 001 de 1991, territorio metense integrado por la inspección de San Juan de Lozada y el sector de Los Pozos, zona que es abundante en recursos petroleros. El territorio en disputa pertenece al municipio de La Macarena. El aviso de actividad petrolera sísmica en los municipios de la Macarena y Uribe despertó una pugna antigua por el control político de la zona. En esa zona habitan alrededor de 3.000 familias que por años se han dedicado a la ganadería y la pesca.

El conflicto territorial data de 1982, cuando Caquetá insistió en quedarse con la zona del Guaviare, mientras se definían los límites territoriales. Para el año 2009 el Ministerio de Minas y Energía anunció de manera pública el descubrimiento de un yacimiento petrolero situación que previno a la Gobernación del Caquetá para insistir en reclamar este territorio como de su pertenencia. El departamento del Guaviare también se sumó a la contienda por San Juan de Lozada. De manera que la disputa limítrofe se tranzó entre Meta, Caquetá y Guaviare evidentemente en busca de las regalías que genera el petróleo. Específicamente, la contienda es por la inspección de San Juan de Lozada, en la Macarena (Meta) el cual según el departamento del Caquetá pertenece al municipio de San Vicente del Caguán.

La situación legal indica que el territorio le corresponde al Meta de conformidad con la Ley 78 de 1981 que determinó los límites entre Caquetá y Meta, y la Ley 118 de 1959. A la Macarena le fue reconocido un primer giro de recursos petroleros, de \$194.403.914 en el 2010, lo cual implica radicar las regalías en el Meta. Por un lapso de tiempo los parlamentarios del Caquetá lograron suspender los giros provenientes de la Agencia Nacional de Hidrocarburos, mientras se resolvía el diferendo. Esta es la lucha por un territorio localizado en los llamados llanos del Yari, el cual tiene una extensión de 5.500 metros cuadrados.

Las actividades de extracción y explotación de petróleo en la Macarena se llevan a cabo en la denominada vereda “La Nutria” próxima a la inspección de los pozos en límites con el lindante departamento del Caquetá. Este hallazgo de crudo en inmediaciones del los llanos del Yari generó, como analizamos, un conflicto de intereses económicos y políticos entre tres departamentos colombianos. En litigio interdepartamental involucra el pozo Capella 1, ubicado en los alrededores del caserío Los Pozos. Su producción diaria se determinó en 240 barriles con un crudo calidad API de 10,5 grados, también se estimó una reserva petrolera estimada en 100 millones de barriles.

La actividad sísmica fue desarrollada por la compañía Shona Energy. Específicamente, en el bloque Serranía 3d, ubicado en la inspección de San Juan de Lozada, en jurisdicción del municipio de La Macarena (Meta). Mientras que la empresa Emerald Energy realiza procesos de exploración petrolera en San Juan Lozada. La historia más reciente data del año 2006 cuando el Gobierno Nacional adjudicó un campo para la exploración petrolera

a la empresa británica Emerad Energy.

El 2010 tiene como un acontecimiento relevante la visita del presidente Álvaro Uribe Vélez a la ciudad de Villavicencio, para anunciar que en el Meta se produciría mayor cantidad de petróleo. Se incrementa la producción en Quifa un yacimiento ubicado en Puerto Gaitán y operado por Pacific Rubiales asociada a Ecopetrol, sumado al yacimiento de Candelilla ubicado en Cabuyaro a cargo de Petrominerales, ambas compañías canadienses.

También en 2010, la Agencia Nacional de Hidrocarburos en la denominada Ronda Colombia promueve 15 bloques de exploración de petróleos ubicados en el Meta, con una extensión superior a las quinientas hectáreas. Durante años se acumulo información sísmica sobre la existencia de petróleo en el Meta.

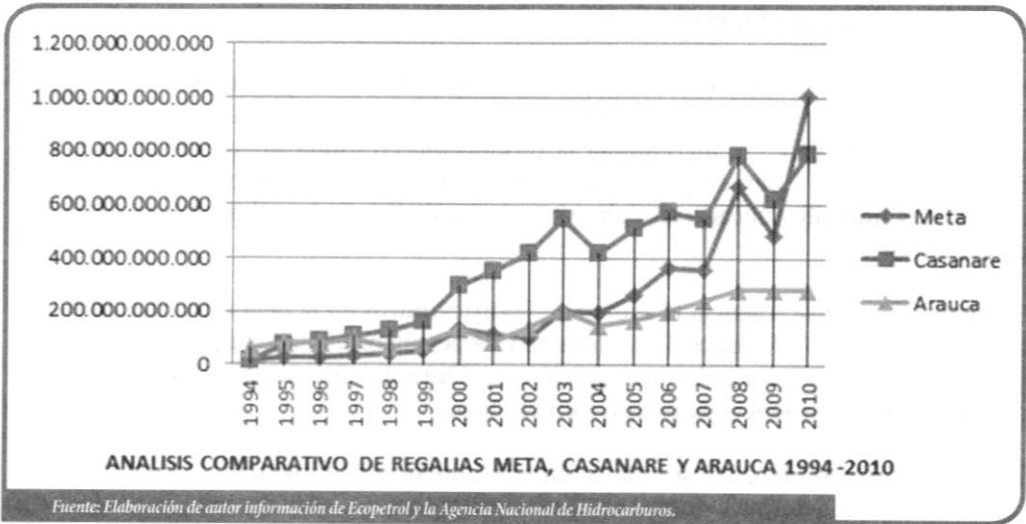
En el mes de enero del 2010 se crea la Superintendencia de Operaciones Castilla - Chichimene, 10 años después de que la Crevron Petroleum Company entregara el campo a Ecopetrol. Para el año 2000, fecha de la entrega, se producía un promedio de 25.000 barriles diarios, mientras que para el 2010 la producción se ha multiplicado, a nivel de 120.000 barriles diarios, lo que representa el 25% del total de la producción de Ecopetrol en Colombia, convirtiendo a Castilla - Chichimene en la principal zona de producción petrolera de la compañía colombiana.

También el 2010 recibe al Meta como el mayor productor de petróleo del país, y como el departamento que mas regalías percibe por encima de Casanare y Arauca.

En 2010 la empresa canadiense Petrominerales que opera el Campo Corcel ubicado en el municipio de Barranca de Upía anuncia actividades exploratorias en el Meta tanto en Barranca de Upía como en Cabuyaro, igualmente incursiona en crudos pesados con trabajos exploratorios sísmicos en Puerto Lleras, San Martín, Vista Hermosa y Puerto Rico. Por su parte, la compañía CEPSA, quien había iniciado actividades en Colombia en el 2000, adquiere el 70% de los derechos de explotación del yacimiento Caracara, ubicado, donde se calculan reservas de 5 millones de barriles. Ecopetrol y la firma Cepcolsa celebraron un contrato de asociación para explotar el crudo de los pozos Jaguar y Caracara ambos ubicados en el municipio petrolero de Puerto Gaitán.

En julio de 2010 miembros de las F.A.R.C, quemaron un helicóptero perteneciente a la firma Pluspetrol quienes realizaban labores de sísmica en Mapiripan, en Siare al sur del Meta. También en este mes, se suspende el giro de regalías al municipio de Puerto Gaitán.

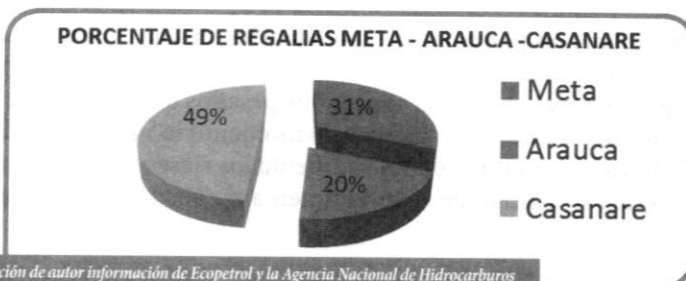
Para mitad de año se inician por parte de Ecopetrol los diseños para la construcción de un poliducto entre Facatativa en Cundinamarca y Castilla en el Meta, para trasportar nafta, producto que sirve para alivianar los crudos pesados que se producen en el departamento facilitando así su transporte. Hasta este momento la nafta es traída al Meta por la vía Bogotá - Villavicencio, situación que aumenta los riesgos de accidentalidad de los ciudadanos, desmejora su calidad de vida, y aumenta el consumo de combustibles de los usuarios de la vía.



Para este año la Agencia Nacional de Hidrocarburos adjudica 15 bloques exploratorios en el Meta, de los 29 que se proyectaron en la “Cuenca Petrolera de los Llanos”.

En el 2010 las voces de protesta contra el Acto Legislativo 013 propuesto por el presidente Santos, que modificaría el artículo 163 de la Constitución Política de Colombia introduciendo un nuevo régimen en el manejo de las regalías no se hicieron esperar, en efecto el día jueves 18 de noviembre de 2010 se llevó a cabo una protesta en la ciudad de Bogotá por la avenida séptima, entre la calle 13 y la catedral primada. De igual manera en el mes de octubre la ciudadanía de Villavicencio marchó en contra del acto concurrendo en la Plaza de los Libertadores. Entre otros argumentos en contra del Acto Legislativo se encuentra el impacto ecológico que los proyectos petroleros le generan al departamento y en general a la región. No obstante lo anterior, la reforma a las regalías será sancionada en Tumaco para el mes Julio de 2011, lo cual disminuye ostensiblemente los recursos del Meta justo cuando se encuentra en la cúspide de la producción.

Históricamente, la entidad departamental que más ha recibido recursos por concepto de regalías es el Departamento del Casanare, el Meta va a superarlo en el primer semestre de 2009, y para el año 2010 recibe más de un billón de pesos por este concepto, la cifra más alta jamás girada a una entidad de este orden. Por su parte Arauca ha sido en el periodo en estudio (1994-2010) la entidad que menos recurso percibió de la triada, sin que pueda afirmarse que estos no son considerables. Entre el 94 y el 2010 el Meta recibió un total de \$4.113.232.896.625, Casanare 6.455.162.489.360 y Arauca 2.666.835.012.099.



Finiquitando el 2010 Ecopetrol anuncia que la mayor parte de sus inversiones serán realizadas en el Meta, para aumentar la producción tanto de campos en desarrollo como de nuevo pozos. En efecto, de los US\$6.378 millones de dólares aprobados el 63% se invertirá en el Meta.

Para diciembre de 2010 se anuncia el descubrimiento del yacimiento denominado "Acacias 1", ubicado en el municipio de Acacias, como parte del contrato de exploración y explotación CPO - 9, bloque en el cual la compañía canadiense Talisman ostenta el 45% y Ecopetrol el 55%, el promedio de producción diario del pozo es de 1.280 barriles.

Para terminar debemos indicar que para el año 2010 también se permitirá por parte del gobierno nacional la extracción de petróleo en la Sierra de la Macarena, lo cual abre un debate muy fuerte respecto de la conservación del ecosistema de la Sierra, el cual cumple una función reguladora¹⁴ entre los ecosistemas de los Llanos, los Andes y la Amazonia, sobretodo la presencia de las chimeneas y de los residuos contaminantes propios de la industria son especialmente neurálgicos en la discusión.

Mito 1, Mago 1, Draco 1 y Fauno 1 son los pozos descubiertos en 2011 por Ecopetrol en el municipio de Puerto Gaitán, gracias al contrato suscrito de Exploración y Explotación del Caño Sur con la Agencia Nacional de Hidrocarburos y que en su totalidad está en manos de la petrolera colombiana. De igual manera, Pacific Rubiales halló petróleo en el Campo Quifa, con reservas que oscilan en los 100 millones de barriles.

Actividad Petrolera en el Meta y Conflicto Social

Para abril del año 2009, las protestas sociales en el Meta no se hacen esperar, en la vereda de San Isidro de Chichimene, la comunidad protestó contra las autoridades municipales y contra Ecopetrol, dado que la actividad petrolera transformó la vereda pero no se han realizado para la época mejoras estructurales en materia de servicios públicos, ni en materia de vías.

Además de continuar por la senda del boom petrolero, en el Meta para el año 2011 se sienten los efectos sociales de la actividad, basta con traer a colación el caso del municipio petrolero de Puerto Gaitán, donde los trabajadores del petróleo, se vieron abocados a protestar por sus derechos laborales. En efecto, con un plumazo, la Compañía Española de Petróleos Cepsa (Cepcolsa) a través de su contratista Montajes JM, emplazó al país en pleno siglo XIX, en cuanto a garantías laborales se trata. La precaria situación laboral representada en jornadas de hasta 18 horas y el despido de 1000 trabajadores fueron "las uvas de la ira"¹⁵ que desataron violentas protestas en un municipio que no estaba acostumbrado a este tipo de conflictos sociales. En términos de Francesco Carnelutti el origen del conflicto es una diferencia de intereses sociales contrapuestos, pretensiones al interior de la sociedad, expresadas en diferentes niveles, dentro del cual, al menos para el caso colombiano, se encuentra el ejercicio de la violencia, el conflicto tiene una

¹⁴ La Sierra de la Macarena se conoce entre los ambientalistas como un ECOTONO (Eco, deviene del fonema griego Eikos que significa casa y tonos que significa tensión), implica la interacción entre varios sistemas, la existencia de nichos ecológicos y zonas limítrofes de gran diversidad. La Sierra es una zona de transición de varios ecosistemas.

¹⁵ The Grapes of Wrath de John Steinbeck narra las peripecias a que se ven abocados los pequeños productores agrícolas norteamericanos luego de la crisis de 1929, para huir del hambre y a la pobreza, hacia California. En nuestro caso los ciudadanos también van en busca de la tierra prometida, "tras la ilusión de la bonanza petrolera".

dimensión política, pues no puede ser solo violencia. La problemática surge cuando los intereses de una de las partes rebasan las prerrogativas concedidas por el ordenamiento jurídico – interno e internacional - a la otra. Los movimientos sociales entorno al petróleo en el Departamento del Meta reclaman, en el municipio petrolero de Puerto Gaitán por sus derechos laborales para julio de 2011, la emanación del petróleo llevó a la duplicación de la población en un término relativamente corto de tiempo, siete años entre el 2004 y el 2011. Ahora bien, parece ser que el control estatal a la aplicación de las leyes laborales y una adecuada política de empleo, en sectores periféricos es menor y solo es tomada en cuenta si irrumpe la protesta social, es decir, que entre más se aleja del centro el derecho es menos eficaz. Posteriormente el Vicepresidente de la República, Argelino Garzón, de marcada trayectoria sindicalista, intercedió a favor de los trabajadores.

Por otra parte, para febrero de 2011, en Pompeya, a treinta minutos de Villavicencio, la comunidad protestó en forma enérgica por la contaminación del Río Guayuriba donde se verterían 80 mil barriles de aguas residuales industriales petroleras provenientes de los Campos de Apiay y Reforma - Libertad.

Para mitad del año 2011 la comunidad del municipio de Barranca de Upía acusa a la multinacional Petrominerales de contaminar con aguas residuales el Río Upía y la quebrada la Gomera.

Conclusiones

La historia del Departamento del Meta está ligada a la del petróleo. Aparejada a esta actividad existen beneficios y consecuencias nocivas, entre los factores positivos debemos destacar el ingreso de recursos económicos producto de las regalías, lo cual se ve directamente reflejado en la inversión y mejoramiento de condiciones de vida de los metenses, entre los factores negativos deben enlistarse principalmente los riesgos y daños ecológicos, las migraciones y mayores requerimientos de servicios esenciales, la corrupción, el encarecimiento de productos, la petrolización y dependencia de la economía departamental del petróleo, y en el caso de la ciudad de Villavicencio, específicamente, el daño en las vías que genera el transporte terrestre de crudo, los mayores riesgos de accidentalidad y afectación de la calidad de vida de los villavicensenses. La reducción de las regalías traerá unos impactos muy fuertes en la economía del departamento y en el desarrollo de las obras públicas, en una economía donde la contratación pública es primordial.

En conclusión, los principales hitos de la industria petrolera en el Departamento del Meta se centra en tres campos: Castilla (1969), Apiay (1981) y Rubiales (2004).

Finalmente, para la Corporación Universitaria del Meta desde su “Línea de Investigación Institucional: Gestión Social y Desarrollo Regional Sostenible” es preocupante, la situación de los afluentes naturales del Departamento, que están siendo sometidos a una contaminación atroz por parte de las compañías petroleras, los ríos que siempre fueron el orgullo de la región, por su belleza y biodiversidad, caen bajo el yugo del industrialismo impuesto por las compañías petroleras y sus aguas residuales. Consideramos indispensable una revisión de las licencias ambientales obtenidas en el Departamento y un mayor seguimiento de los compromisos ambientales adquiridos en las mismas.

Bibliografía

- AVELLANA, Alfonso. *Petróleo e impacto ambiental en Colombia. Revista de la Universidad Nacional. Volumen 6 Número 24. Abril -Junio. Página 21-28. Bogotá. 1990.*
- BURGOS MOYANO, Carlos. *Crónicas y Anécdotas Regionales Villavicencio años 1900. Segunda Edición. Villavicencio. 2002.*
- CARDENAS SANTAMARIA, Mauricio. *Petróleo, café y el problema dinámico de los comunes en Colombia. La economía política de las finanzas públicas en América Latina. Compilado por Mauricio Cárdenas y Santiago Montenegro. Fedesarrollo, LACEA, Colciencias, Tercer Mundo Editores. Páginas 97-133. Santafé de Bogotá. 1999.*
- CARNELUTTI, Francesco. *Cómo se hace un proceso. Traducción de Santiago Sentís Melendo y Mariano Ayerra Rendin. Tercera Edición. Editorial Temis S.A. Bogotá. Colombia. 2007.*
- DOMINGUEZ, Camilo Arturo. *Petróleo y reordenamiento territorial en la Orinoquia y la Amazonia. Petróleo y reordenamiento territorial en la Orinoquia y la Amazonia. Universidad Nacional de Colombia. Facultad de Ciencias Humanas, CES. Páginas 41-56. Santafé de Bogotá. 1999.*
- ESPINEL RIVEROS, Nancy. *Villavicencio: Dos Siglos de Historia Comunera 1740 -1940. Segunda Edición. Villavicencio. 1997.*
- GOBERNACION DEL META. *El Meta y sus Municipios. Llano 7 días. Casa Editorial el Tiempo. 2002.*
- GÓMEZ G, Augusto. *Indios, Colonos y Conflictos: una historia regional de los llanos orientales 1870-1970. Pontificia Universidad Javeriana. Siglo XX Editores. Bogotá - Colombia 1991.*
- HERNÁNDEZ LEAL Germán Humberto. *Impacto de las Regalías Petroleras en el Departamento del Meta Centro Regional de Estudios Económicos de Villavicencio. Banco de la República de Colombia. 2004.*
- INSTITUTO NACIONAL DE DESARROLLO. *Meta: el desarrollo económico departamental 1960- 1975. Elaborado por INANDES. Director del estudio Gustavo Svenson C.: FONADE. Bogotá. 1977.*
- INSTITUTO DE ESTUDIOS COLOMBIANOS. *Los Llanos Orientales de Colombia: estudio descriptivo. Editorial IEC. Bogotá. 1975.*
- LA META Colombia. *El Meta, la nueva estrella petrolera de Colombia. Dirección Editorial Reseña Histórica 50 años Departamento del Meta. Villavicencio. Colombia. 2010.*
- MOJICA, Juan Nepomuceno. *Petróleos: Tesis para el Doctorado. Facultad de Derecho. Universidad Nacional de Colombia. Imprenta de San Bernardo. Bogotá. Colombia. 1922.*

- OJEDA OJEDA, Tomás. *Villavicencio, entre la Documentalidad y la Oralidad 1880 -1980. Edición Corocora Orinoquense. Villavicencio. 2000.*
- PABON MONROY, Oscar Alfonso. *La Economía del Piedemonte Metense. Periodo Pre-colombino – Siglo XIX. Casa de la Cultura de Villavicencio. Hecho en la Orinoquia. Editorial Prensa Juan XXIII Digital. Villavicencio. 2001.*
- PEREZ BAREÑO, Leonel. *Impacto socioeconómico del petróleo en Arauca. Orinoquia La Región. Orinoquia en el amanecer de Colombia. Revista del CORPES ORINOQUIA., Villavicencio. Año 2 Enero – Marzo de 1998.*
- POSADA POSADA, Carlos Esteban. *El petróleo de Cusiana, las perspectivas y la política económica. Estabilización y crecimiento: nuevas lecturas de macroeconomía colombiana. Compilador Roberto Steiner Sampedro. Tercer Mundo Editores. Páginas 131-176. Santafé de Bogotá. 1994.*
- RAUSCH, Jane. *La frontera de los Llanos Orientales en la historia de Colombia (1830-1930) P 344. Banco de la República. Ancora Editores. Bogotá. 1999.*
- RESTREPO ECHAVARRIA, Emiliano. *Una excursión al territorio de San Martín. Biblioteca de la Presidencia de Colombia. Bogotá. Editorial A B C. 1957.*
- RUIZ CHURION, Jairo. *Mexa Grameta, Metacuyá, El Meta. Recopilación, Crónicas e Historiadores 1530-1830. Editorial Juan XXIII Ltda. Villavicencio. Colombia. 1992*
- VALLECILLA, Jaime. *El desarrollo económico de Arauca y Meta en el último cuarto de siglo (1975-2000) en MEMORIAS VII SIMPOSIO INTERNACIONAL DE HISTORIA DE LOS LLANOS COLOMBO – VENEZOLANOS. Los Llanos: Una Historia sin Fronteras. Los últimos 25 años del Siglo XX. Academia de Historia del Meta. Convenio Andrés Bello. Universidad de los Llanos. Corcumvi. Villavicencio. Colombia. 2003.*
- PROGRESO. *Petróleo al Oriente de los Andes. Julio- Agosto Página 21-25-88. México. 1967.*
- OSORIO LOPERA, Gabriel. *Desarrollo petrolero Departamento del Meta. Ecopetrol. Villavicencio. 2007.*
- OSPINA RACINES, Eduardo. *La Economía del Petróleo en Colombia. Compilación de estudios sobre diversos aspectos jurídicos, técnicos y económicos de la industria. Segunda Edición – Aumentada. 1947.*
- KINGER, James. *China sacude al mundo. Editorial Empresarial y Mayol Ediciones Colombia. 2008.*
- YERGIN, Daniel. *La Historia del Petróleo en el Mundo. Editorial Vergara. Título Original THE PRIZE. Edición Original Simón & Schster. Traducción Maria Elena Aparicio Aldazabal. Buenos Aires Argentina. 1992.*